

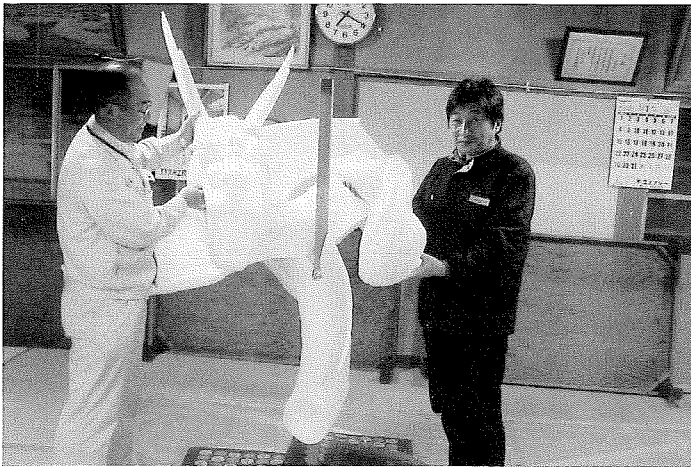
卸団地通信

ウイズ with

2月号 VOL.52

編集発行
横手卸センター広報編集委員会
TEL 0182-32-8161
FAX 0182-32-8162

横手の冬の行事準備真っ盛り



★火のまつり
旧正月の行事として「どんど焼き」という行事があちこちにあります。門松やしめ縄を燃やす火祭りで、京都の宮廷で行われていた「左義長」という行事がその起源だと言われ、横手でも武士の住んでいた内町地区で数百年以上も前から行われていたと言われています。

横手のかまくらがマスメディアなどによって、海外にまで知られるようになってきました。こうなるとその語源と歴史への関心が高まってきます。しかし、残念ながら「かまくら」の起源については、諸説があつて定説はありません。
かまくらの歴史とその由来については、火・水、子供のキーワードがあります。

横手のかまくらの由来



★水のまつり
昔の横手地方は良い水に恵まれていなかったことから、外町の商人たちは商業発展と豊作を祈るため、井戸のそばに水神様をまつる祠を作っていました。そんなことから、現在のかまくらも水神様をまつっています。
★子どものまつり
郊外の農家では、春の農作業の前に害虫を追い払うための儀式として「鳥追い」という行事がおこなわれていました。子どもたちが歌いながら家々をまわり、広場に集まって雪の壁に穴をほり神様をまつって遊んだということです。
★かまくらという名前は
かまくらのように雪の中に掘った穴のかたちを、「かまと」と同じなりたちの言葉で「かま」とよんだそうです。
「くゝい」は、神様をお迎えする場所「神座」の意味をもっています。雪の中にほった穴に神様をまつたことから、「かま+くら」で「かまくら」とよぶようになったという説があります。
この他にも、後三年の役で活躍した源氏の武将鎌倉権五郎景政にちなんだとする説など、さまざま言い伝えがあります。
今では、水の神様に感謝することともに、子どもたちの健やかな成長を祈って町のあちこちでおこなわれています。

事業・厚生委員会

委員長 和泉 正之

平素は当委員会の事業にご協力でご参加いただき心より感謝申し上げます。

昨年度も予定しておりました事業を左記の通り開催いたしました。

①親睦ゴルフコンペ

6月12日 参加20名

②グラウンドゴルフ&ビアパーティ

7月15日

参加グラウンドゴルフ 28名
ビアパーティ 56名

③ふれあいパーティ

10月21日 参加 168名

お陰様でいずれの事業も前年以上の方に参加いただきました、盛況のうちを終えることができました。

企画推進委員会

委員長 藤井 健

組合員の皆様には日頃より企画推進委員会の事業にご理解ご協力をいただき、心より感謝申し上げます。昨年は大雪に始まり、3月11日の東日本大震災など改めて自然の恐ろしさを実感する年となりました。委員会事業には特別大きな影響はありませんでしたが、委員会メンバーの「絆」を深める大事な年になったと思います。唯一残念なこととしては企画していましたが少数メンバーになってしまったことです。それでも10月に開催されました「第7回ふれあい市」では多数の委員会の皆様・関連企業の皆様のご尽力をいただき、前年を上回る来場者数と売上を計上

本年度は昨年の大震災をふまえ、6月例会において災害対策・危機管理講習も予定しております。共同宣伝では5月に大森線に交通安全標語の看板を設置予定です。また、当組合で行っております共同駐車場、カーリース事業、会議室の貸出についても、組合員の皆様のより一層のご利用をお待ちしております。

昨年は大震災では絆の大切さを実感させられました。当組合でも厚生事業を通じて組合員相互の絆を深め、参加して頂いた方に喜んでいただけるよう委員会メンバー一同頑張りたいと思っておりますので、本年度も各事業に積極的にご参加・ご協力いただけますようよろしくお願い申し上げます。

することができました。前年同様に会館前の1ブロックを歩行者天国にすることによって安全性がより高められたことや、雨も心配されましたがストリートパフォーマンスとしてよさこいキッズ・いちご会様の演舞を御披露できたことや、FM横手の実況中継を通じて市民に広くアピールできたことが大きな成果だったと感じております。本年度の事業計画としては、昨年同様①図書館機能の充実、②ふれあい市の実施、③ホームページのバージョンアップ、④ネット信用情報活用を計画しております。まだまだ厳しい環境が続きますが、我々委員会の事業が組合員の皆様にとって有益となるよう頑張りたいと思っておりますので、本年も今まで以上のご指導をお願いいたします。

2012 委員会報告

環境・交通委員会

委員長 佐々木 進

組合員の皆様には日頃より、環境・交通委員会へご理解ご協力を頂き、心より感謝申し上げます。

今年の冬も雪が多く、スピードの出しすぎによるスリップ事故、赤信号で交差点への進入などと交通事故が多発しております。晴れていても濃霧で運転しにくい日もあります。運転には十分に気をつけて安全運転を心掛けて頂きたいと思っております。そして、各社朝礼などで呼びかけをお願いします。ルールを守って我が身を守れ、冬道の運転は早めの行動をしましょう。

本年度の事業内容は昨年同様

教育・研修委員会

委員長 和泉 健一

昨年は元衆議院議員川保健二郎氏を招いての文化講演会、団地始まって以来の女性だけを対象を絞ったアンチエイジング研修と大盛況でした。あらためて御礼申し上げます。

さて、今年も盛りだくさんの事業を計画しております。

1. 新規採用者歓迎会（4月開催）
2. トップセミナー（4月開催）

元北都銀行の佐瀬道則氏を講師に依頼しております。氏は人口減少のこれからの時代、企業はどのようにこの変化に対応していくべきかと問いかけているようです。今回は場所をクオードインに設定し、講師ともども泊り込みで激論を交わしましょうやありませんか？

の展開となりますが、卸町公園脇花壇作りは三年目に入ります。昨年は猛暑による花枯れで七月に補植をしました。その後は水やり・草むしりを当番制とし管理をして、秋までお花を楽しむことが出来たのではないかと思います。また、環境美化への意識も各社強くなりお花を出入口に置くなど、取り組んで頂きありがとうございます。

今年も昨年以上に、皆様のご協力の下少しでも長く花を咲かせられるよう努めていきたいと思っております。そして、皆様にもより一層卸団地が、綺麗な地域づくりに貢献していけるよう、ご協力のほど宜しくお願い致します。

本年も、当委員会一同頑張っておりますので、美しい団地にしていきましょう。

3. 研修旅行（6月開催）

今年協同組合金沢問屋センター様を訪問の予定です。金沢問屋センターでは「人と人が出会うコミュニケーション」には、人と人を結ぶチカラがあり未来に向けた新しい交流を生む」としてあります。実際、大型の機能的なホールと研修施設を備えているそうです。

4. 女性対象研修会（7月開催予定）

まだ具体的な内容は未定ですが、昨年に続き多数の女性の方々が参加されるような内容にしたいと思っております。ご期待ください。

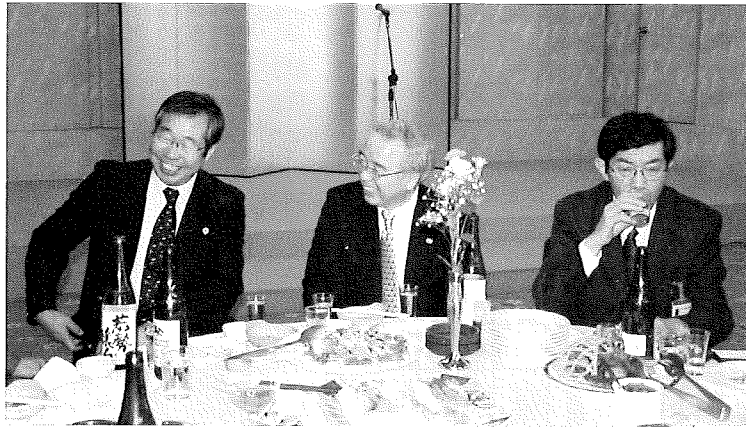
5. 幹部社員研修会（9月開催予定）

まだ内容は未定です。

6. 文化講演会（11月開催予定）

内容は未定ですが、企画推進委員会、(株)横手卸センターサービスと共催予定です。

今年も大勢の方々のご参加、ご協力をお願いいたします。



去る1月10日(火)横手卸センター新年会が横手シャイニーパレスを会場に開催されました。
ご来賓に五十嵐横手市長他をお招きし46名様のご参加を得て、賑やかに華やかに開催されました。



「歯周病のお話」

平鹿地域振興局福祉環境部
企画福祉課 齋藤 智子



厚生労働省の調査によると、成人の80%以上は歯周病に罹っています。そして歯を失う原因の第一位は歯周病です。今回はこの歯周病というテーマについてのお話です。

歯周病になる原因は、歯と歯ぐきの間にとまった歯垢(プラーク)の中にいる歯周病菌です。その歯周病菌の出す毒素が歯ぐきの炎症を引き起こし、歯を支えている骨を少しずつ溶かしていきます。次第に骨がグラグラと揺れ始めますが、その頃まで自覚症状がほとんどないため、気がついた時にはかなり歯周病が進行し深刻な状況になっていることも少なくありません。このことから歯周病は『沈黙の病気(サイレントディーズ)』と呼ばれています。また、骨の吸収が始まった頃の歯周病の人の口からは、腐敗臭や刺激臭が感じられるようになります。

次のような症状に一つでも当てはまる人は歯周病かもしれません。チェックしてみましょう。

- ① 歯ぐきが濃い赤色をしている
- ② 歯ぐきが腫れている
- ③ 歯をみがくと歯ブラシに血がつく
- ④ 口の中がネバネバしている
- ⑤ 歯ぐきが浮いている感じがある

- ⑥ 最近、歯が長くなった気がする
 - ⑦ 口臭が気になる
 - ⑧ 固いものが噛みにくくなった
 - ⑨ 歯ぐきを押すと膿がでる
 - ⑩ 歯がグラグラする
- 歯周病は口の中の病気だけではありません。歯周病菌が歯ぐきから血管に入り込み全身を巡ると、糖尿病を悪化させたり、動脈硬化や心筋梗塞の引き金にもなります。他にもいろいろな病気と関係していることが研究でわかっています。

また、喫煙は歯ぐきの血行不良を起し歯周病を重症化させるため、喫煙習慣のある人は歯を失うリスクが高くなります。

歯周病になっているかどうか詳しいことは自分ではなかなかわからないため、歯科医院での検査が必要不可欠です。歯ぐきの中にある歯垢や歯石は自分では取り除けませんので一度この機会に歯科医院を訪れてみてはどうでしょうか。かかりつけ歯科医を持つことも予防の一つです。

歯周病にならないためには歯みがきが一番効果的です。普段から歯と歯ぐきの境目辺りをみがくよう意識し、歯ぐきもマッサージュするように心がけましょう。

□組合業務日誌 (1月)

- 4日 仕事始め
- 10日 定例理事会
新年会
- 18日 金融委員会
- 31日 定例理事会 (2月分)

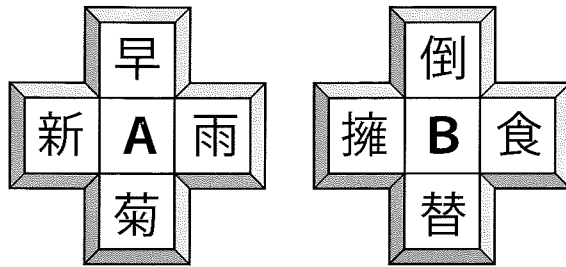
□組合行事予定 (2月)

- 17日 金融委員会
- 23日 第39回通常総会
第38回横手卸センター
サービス株主総会
第12回建築協定協定者総会



漢字パズル

下のA・Bの枠に漢字を入れ、各二文字の熟語を完成して下さい。
完成したら、A・Bの漢字で、二文字の熟語にして下さい。(B・Aになることもあります)



ヒント

早	A	倒	B
新	A	擁	B
A	菊	B	替
A	雨	B	食

※二文字の熟語の作り方

左のような並びで、A・Bの枠にそれぞれ漢字一字を入れ、二文字熟語ができる様にして下さい。さて、A・Bそれぞれに入る漢字は何でしょうか。

二文字の熟語□□でお答え下さい。

ウィズパズル 51号

応募方法 答えは書面で事務局迄。
※同一人が何人ももの回答をした場合は全部無効とします。
締め切り 2月15日(水)
発表 3月号 (53号)
正解者の中から抽選で二名の方にウィズより賞品を差し上げます。

— 前回の答及び当選者 —
答え 大倉卓哉様 (横手運送)

古谷信子様 (小田島商事)

(応募12名)

シリーズ

プレイバック写真

No.33



H2年11月 秋銀ATMコーナーオープン

編集委員のSUSIYU

『三種の神器』

もうすぐ春ですね……。なんか歌詞みたいですけど、「春」を心待ちにしております。

皆さんは、この寒い冬を快適に過ごす為に、何か暖まるものとか、工夫されていますか？ 私には、冬期限定の『三種の神器』的必要アイテムがあります。マフラー・腹巻・レッグウォーマーです。これがなければ、冬の寒さは楽しめません。部分的に暖めるだけでも、上着一枚分は暖かいです!!

現代人の『三種の神器』は何だろう……?。携帯電話は、確実だよ! あと二つは?。くだらない事をいろいろ考え始め、悩んだりしちゃって、季節が変わりそうです(笑)

斉藤(美)

組合事務局よりお知らせ

IP電話番号が変わりました。

(新) 050-3674-0284

Eメールアドレスが変わりました。

(新) yokoteos@diary.ocn.ne.jp

よろしくお祈いします。

新刊図書コーナー



放蕩記村山由佳

聞かせていただき
光栄です .DILATE皆川博子

ブラック・スワン降臨手嶋龍一